

GENEL YETENEK

DİKKAT! BU BÖLÜMDE CEVAPLAYACAĞINIZ TOPLAM SORU SAYISI 60'TIR.

İlk 30 Soru

“Türkçe’yi Kullanma Gücü”

Son 30 Soru

“Matematiksel İlişkilerden Yararlanma Gücü” ile ilgilidir.

Bu bölümdeki sorularla ilgili cevaplarınız, cevap kâğıdınızdaki “GENEL YETENEK” bölümüne işaretleyiniz.

1. Aşağıdaki cümlelerde altı çizili sözcüklerden hangisi gerçek anlamıyla kullanılmıştır?

- A) Çok sabırlı, gönlü geniş bir insandı.
- B) İnce duygularla yaklaşıyordu tüm çocuklara.
- C) Çocukların tatlı tatlı gülümseyişlerini unutamıyor.
- D) Adam kendisine destek olanları görünce heyecanlandı.
- E) Bugün içim içime sığmıyor.

2. Kütüphanesi özenle düzenlenmiş, her şey yerli yerinde.

Altı çizili sözün cümleye kattığı anlam, aşağıdakilerin hangisinde vardır?

- A) Titiz bir insan olduğu her halinden belli.
- B) Kısa sürede uyumlu bir ekip olmayı başardılar.
- C) Evdeki çiçeklerin yerlerini değiştirdi.
- D) Bu karışıklıkta istediğin şeyi ara ki bulasın.
- E) Evdeki eşyaların dizilişi tam bir uyum içinde.

3. Aşağıdaki cümlelerin hangisinde “ani bir olay sebebiyle çok korkmak” anlamında bir deyim kullanılmıştır?

- A) Fabrika müdürü bu olay üzerine küplere bindi.
- B) Fareyi görünce annemim ödü kopmuş.
- C) İçini dökmek için bir dosta gereksinim duydu.
- D) Siz adamı zıvanadan çıkarırsınız, diyordu.
- E) Annesinin ölümünü öğrenince gözlerinden yaşlar boşanıverdi.

4. Aşağıdaki cümlelerin hangisinde somut anlamlı bir sözcük cümledeki kullanımına göre soyut bir anlam kazanmıştır?

- A) Onunla aramızdaki bağ gün geçtikçe zayıflıyordu.
- B) Üzüm toplamak için bağa gittiler.
- C) Dağa tırmanırken beline ip bağlamıştı.
- D) Öyle bir sakatlandı ki günlerce futbol oynayamaz.
- E) Öğrencilerinin verdiği çiçekleri kitaplarının arasına koyup kuruturdu.

5. Aşağıdakilerin hangisinde, altı çizili deyim cümleye kattığı anlam ötekilerden farklıdır?

- A) Bu olay karşısında ağzı bir karış açık kalmıştı.
- B) Babasının sözlerini dinleyince donakaldı.
- C) İşinin olmayacağını öğrenince aklı başından gitti.
- D) Onu görünce küçük dilini yutacak gibi oldu.
- E) Babasının geleceğini öğrenince etekleri zil çalmaya başladı.

6. Aşağıdakilerin hangisi, üslûba ilişkin bir yargıdır?

- A) Öykülerinin çoğunda çocukluk anılarını anlatmış.
- B) Romanlarında İstanbul’un doğal güzelliklerine yer vermiş.
- C) Devrik cümleler kullanarak öykülerine şiir tadı katmış.
- D) Yazdığı kitap çocukları ve onların hayal dünyasını işliyor.
- E) Son öyküsünde arka mahalle insanların ne kadar zor koşullarda yaşadığını gösteriyor.

7. Aşağıdakilerin hangisinde “kanıtlanabilirlik” yönünden ötekilerden farklı bir yargı söz konusudur?

- A) Romanlarında köylü-ağa çatışmasını başarıyla anlattı.
- B) Her cümlesini bir kuyumcu titizliğiyle işlemiş.
- C) Son derece etkili ve akıcı bir üslubu var.
- D) Olayları yer yer geri dönüşlerle anlatmış.
- E) Betimlemelerindeki ustalık, onun ayrıntıya düşkünlüğünü gösterir.

8. Ulusların türkülerini yapanlar, yasalarını yapanlardan daha güçlüdür.

Bu cümlede vurgulanan, aşağıdakilerden hangisidir?

- A) Türküler ulusların kimliğini taşır.
- B) Bir toplumu asıl yönlendirenler, sanatçılardır.
- C) Yasalar eskir; ama türküler eskimez.
- D) Toplumun yasaları gibi sanatın da yasaları vardır.
- E) Yasalar ve türküler ait oldukları topluma özgüdür.

9. (I)Hepimiz biliyoruz ki düzyazıyı da şiiri de sözcüklerle yazarız.(II)Sözcükler her ikisinin de öğeleridir. (III)O halde nasıl oluyor da gündelik sözcükler, bazı dizelerde büyülmüş bir şekil alıyor? (IV)Demek ki düzyazı içinde yer alan sözcüklerin sesleri, şiiri kuran sözcüklerin seslerinden farklıdır.(V)Şiir, düzyazıdan bambaşka bir kimliktir.

Yukarıdaki numaralanmış cümlelerin hangisinde karşılaştırma yapılmamıştır?

- A)I. B)II. C)III. D)IV. E)V.

10. (I)Nurullah Ataç'ın denemelerini yeniden okuyorum.(II)Onlarla ilgili bir makale hazırlayacağım.(III)İşe ilk kitabından başladım.(IV)Yani en acemi yazılarının bulunduğu eserden.(V)Sonra sıra ötekilere gelecek.

Yukarıdaki numaralanmış cümlelerin hangisinde “yorum” yapılmıştır?

- A) I. B) II. C) III. D) IV. E) V.

11. (I)Bir eylül günü su pırl pırlıdı. (II)Paletimi giydim, gözlüğümü taktım, bıraktım kendimi sulara. (III)Kovuklarda, derin çatlaklarda irili ufaklı balıklar dolaşıyordu. (IV)Bir hafta önce buralarda gördüğüm o iri çuprayı mutlaka avlamalıydım. (V)Derin bir nefes aldım ve kovuğun derinliklerine doğru daldım.

Yukarıdaki numaralanmış cümlelerin hangisinde kendisinden sonra gelen bir cümlelerin amacı belirtilmiştir?

- A)I. B)II. C)III. D)IV. E)V.

12. (I)“Gün doğsun gül üstüne” onun ilk şiir kitabı. (II) Ama, bence hiç de gecikmiş bir kitap değil. (III) İncelikli bir şiirle bir destan şiiri arasında gidip gelen, bir ona bir buna yaslanan bir çalışmaya tanık oluyoruz. (IV)Temiz ve güvenli bir çalışma. (V)Temalar biraz daha yayılabilse daha bir başarı kazanabilirdi.

Yukarıdaki parçayı oluşturan cümlelerin hangisinde bir öneri söz konusudur?

- A)I. B)II. C)III. D)IV. E)V.

13. İyi bir okuyucu, okuduğu yazılarda, yazarın bile düşünmediği güzellikler bulur.

Bu cümleye göre iyi bir okuyucu olmanın ölçüsü, aşağıdakilerin hangisi olabilir?

- A) Okuduklarını yorumlarıyla zenginleştirmek
- B) Yazılardaki güzellikleri sezebilmek
- C) Yazarın düşünce dünyasını yakalamak
- D) Yazarın eksikliklerini tamamlamak
- E) Yazının içeriğinden çok biçimine önem vermek

14. Aşağıdaki cümlelerin hangisinde “gereklilik, uyarı” anlamı söz konusudur?

- A) Emirlerinizi en kısa zamanda yerine getireceğim.
- B) Derslere vaktinde gelmelisiniz.
- C) Zamanında akıllı davranabilseydim keşke.
- D) Sen de kay ey yıldız, sen de geç ömrümüzden.
- E) Birkaç dakika sonra orada kalacağım.

15. (I)Sınıfa girince pırıl pırıl gözleriyle bizi süzen öğrencilerle karşılaştık. (II)Çocukların zeki oldukları duruşlarından belli oluyordu sanki. (III)Giyim kuşamları da farklıydı, tertemiz giyinmişlerdi. (IV)Çocuklara kendimizi tanıttık, öğretmenden söz istedik. (V)Sorduğumuz sorulara doğru cevaplar alınca çocukların kendilerine ne kadar güvendiklerini gözlerinden anladık.

Yukarıdaki cümlelerin hangisinde, gözleme yer verilmemiştir?

- A) I. B) II. C) III. D) IV. E) V.

16. Aşağıdaki cümlelerin hangisinde bir yazım yanlışı vardır?

- A) Ben, bu renkten hiç hoşlanmam.
B) Ahmet de mi böyle düşünüyor?
C) Bize Mustafa Kemal'ler gerek.
D) Ağrı Dağı Türkiye'nin en büyük dağıdır.
E) Sen de ev bark sahibi oldun.

17. Pazar günü sözleşmiştik() beni mutlaka bekleyecekti ()Kalkıp gittim kahveye()kapıya yakın masalarda onu aradım()

Yukarıdaki parçada boş parantezle belirtilen yerlere hangi noktalama işaretleri sırasıyla getirilmelidir?

- A) (!) (;) (?) (,) B) (.) (;) (.) C) (;) (.) (,) (.)
D) (,) (,) (,) (.) E) (.) (;) (!) (.)

18. Şahsi ve kişisel meselelerinizi lütfen sınıfta tartışmayın.

Bu cümledeki anlatım bozukluğu aşağıdakilerden hangisinden kaynaklanmaktadır?

- A) Yüklemle ilgili yapısal yanlışlıktan
B) Öznenin ortak kullanılmasından
C) Yanlış anlamda kullanılan sözcükten
D) Dolaylı tümleş eksikliğinden
E) Gereksiz sözcük kullanımından

19. Aşağıdaki cümlelerin hangisinde bir anlatım bozukluğu vardır?

- A) Televizyon seyretmeyi çok severim.
B) Ben anneme, annem de bana düşkündür.
C) Çok çalışınca yorgunluktan uyuyakaldım.
D) Parka bir bombalı saldırı düzenlendi.
E) Bu şemsiye sizi yağmurdan koruyacak.

20. Köleliği benimsemiş ve alışmış insanlara özgürlükten söz edemezsin.

Aşağıdaki cümlelerin hangisinde, böyle bir kullanımdan doğan anlatım bozukluğu vardır?

- A) Herkes bu hükümetin ülkeye ne getirip ne götüreceğini tartışıyor.
B) Onu görünce çok korktum yüreğim ağzıma geldi.
C) Yorgunluktan çok çalışınca uyuyakaldım.
D) Hava ısıyınca herkes kırlara gidiyordu.
E) Sınavlara kaç gündür çalışmaya başladınız?

21. (I) Gerçek şudur ki, biz hayatta ne istersek, onu görürüz. (II) Eğer çirkinlik ararsanız, bol bol bulabilirsiniz. (III) Amacınız çevrenizdeki insanlarda, işinizde, bütün dünyada kusur bulmaksa, hiç zorluk çekmeden bulursunuz. (IV) Ama bunun tersi de geçerlidir. (V) Eğer olağan şeylerdeki olağanüstülüğü ararsanız, bunu görmeyi de öğrenebilirsiniz.

Bu parçanın ana düşüncesi numaralanmış, cümlelerin hangisinde belirtilmiştir?

- A) I
B) II
C) III
D) IV
E) V

22. (I) Hangi öyküsüne bakarsanız bakın, onda insanın içini ezen insanca bir sızı vardır. (II) Özellikle çocukları ve hayvanları anlattığı öykülerinde daha da baskındır bu. (III) Getirdiği bu insanca duyarlılıkla edebiyatımıza yeni bir dünya kazandırmıştır. (IV) Bu dünya, kimsenin kimseyi sömürmediği, insanca ilişkilerin egemen olduğu bir dünyadır. (V) Öykü dilinde diyalogu kullanmanın en başarılı örneklerini vermiştir.

Paragraftaki cümlelerden hangi ikisinde, sanatçının edebiyatımızdaki yerinden söz edilmiştir?

- A) I ve IV B) II ve III C) III ve IV
D) III ve V E) IV ve V

23. (I)Çocukken, özellikle annemin anlattığı masallara bayılırdım. (II) Bunlar bana ayrı bir dünya çizdi. (III) Kendimi onların kahramanları yerine koyardım. Büyüdüğümde cesur ve onlardan yana olacağımı düşlerdim. (IV)Büyüklerin de masallardan ne denli etkilendiğini saklamak yersiz.(V) Şimdi, hala içindeki cesaretle o masalların, onlardaki korkusuz kahramanların payını seziyorum.

Yukarıdaki parçada numaralanmış cümlelerden hangisi anlatımın akışını bozmaktadır?

- A)II. B)III. C)IV. D)V. E)VI.

24. Bu sayın gazeteci, kendi kitaplarının neden daha çok sattığını açıklarken "Çünkü biz okucuya romanlar, öyküler, şiirler değil, okuyucunun bugüne kadar yabancı olduğu somut gerçeklerle dolu apayrı bir dünya açtık." diyor. Yani yazarların somut gerçeklerden uzak olduğunu söylemek istiyor. Aslında yaptığı şey, bale ile jimnastiği birbirine karıştırmak ya da birbiriyle karşılaştırmaktan ibaret.

Paragrafta verilmek istenen aşağıdakilerden hangisidir?

- A) Okuyucuların gereksinim duyduğu şey gerçeklerdir.
B) Gazetecilik ve yazarlık karşılaştırılması olanaksız iki ayrı alandır.
C) Gazeteler gerçekçi, sanatçılar hayalci olurlar.
D) Her gazeteciden aynı zamanda iyi bir yazar olması beklenemez.
E) Yazarlar eserlerinin çok satmasını istiyorlarsa, gerçeklerden kopmamalıdır.

25. Pırıl pırıl bir sonbahar sabahı yolum, çiçeklerin önünden geçiyor. Kadınlar ellerindeki rengârenk demetleri sallayarak bağırlıyorlar: "Mis kokulu güller!" "Karanfiller çok ucuz!" İçlerinden biri dikkatimi çekiyor. Ufak tefek bir kadın bağırmıyor, önünden geçenlere gülleri göstererek usulca şöyle söylüyor: "Satın almaz mısınız, bu güzelim sabahı?" Siz olsanız ne yaparsınız?

Yazar, bu olayı aşağıdaki düşüncelerden hangisine varmak için anlatmıştır?

- A) İyi bir satıcı malını satmak için her yolu denemelidir.
B) Duyarlılık günün belli saatlerine hasredilebilecek bir duygudur.
C) Sıradan olmayan bir ifade insanları etkiler.
D) Doğaya olan ilgisi kentli insanın yaşamını zorlaştırmaktadır.
E) Acıma hissi bazen insana istemediği şeyleri yaptırır.

26. Romanlar ve şiirler birer yaşayıştan doğmuştur. Onları yaşayarak okumamız da bundandır. Her okuyucunun aynı algılayışta olduğu elbette söylenemez. Yaradılışın yetişmenin verdiği ayrılıklar vardır. Bu bakımdan aynı kitapta herkes...

Bu parçada eksik bırakılan cümle anlam bütünlüğü sağlanması için aşağıdakilerden hangisiyle tamamlanmalıdır?

- A) Biraz da kendi romanını, kendi şiirini okur.
B) Birbirine benzer yargılara varır.
C) Daha önce okuduğu kitapların etkisini arar.
D) Yazarın mesajını dikkate alır.
E) Aynı sonuçlara ulaşan düşünceler elde eder.

27. Masal da bir edebiyat türüdür. Masalın tanımı okul kitaplarına girmiştir ve masal, efsanelerden, destanlardan farklıdır. Bu türle uğraşan yazarlar da vardır. Meddahlar, bütün Osmanlı Türklerinin, romanın, hikayenin yazılmadığı çağda sevgilisi olmuştur. Bu eski masalları toplayıp yazmak, destanlarla, efsanelerle uğraşmak Halk Edebiyatı bilimcilerinin işi olmuştur artık.

Bu paragrafta aşağıdakilerden hangisine değinilmemiştir?

- A) Masal tek başına bir edebiyat türüdür.
- B) Halk Edebiyatı bilimcileri masalla da ilgilenirler.
- C) Meddahlar, günümüzün yazarlarının Karşılığıydı.
- D) Masalın tanımı belirlenmiştir.
- E) Günümüzde yeni masallar yazılmamaktadır.

28. Surlar arasından yeşiller, kır çiçekleri, Akdeniz bitkileri sarkıyor. Saksılar beyaz kireçle boyanmış, sardunyalar pembe, kırmızı, koyu kırmızı, beyaz. Beni sevindiren bir çiçektir sardunyalar. Bana hep Akdeniz'in görmediğim, tanımadığım Sicilya adasını düşündürür.

Yukarıdaki parçada aşağıdakilerden hangisine başvurulmuştur?

- A) Tartışma
- B) Sayısal verilerden faydalanma
- C) Öyküleme
- D) Betimleme
- E) Açıklama

29. Bir İngiliz eğitimcisi kendisine sorulan bir soruyu " Önceleri çocuk eğitimiyle ilgili üç ayrı teorim vardı, şimdi üç çocuğum var; fakat hiç teorim kalmadı." diye cevaplamış.

Parçada sözü edilen eğitimci, eğitimle ilgili olarak neyi vurgulamaktadır?

- A) Eğitim sürekliliğini
- B) Toplumlara göre değişiklikler gösterdiğini
- C) Teorilerin uygulamadaki zorluğunu
- D) Eğitimde, ailenin önemli bir görev üstlendiğini
- E) Çocuk artışının, eğitimi olumsuz etkilediğini

30. Albert Camus; oyun, anlatı, deneme, felsefe ve siyasal yazılar yazar. Temel yönelimine uygun bir anlatım biçimi bulamamış gibi, türler arasında dolaşıp durur! Böyle düşünmek bir yanılgıdır. Camus, türden türe atlarken, hep aynı izleği (temayı) kovalar. Hep yaşamın anlamsızlığı ve onun karşısında bireyin başkaldırısı üzerinde yoğunlaşır.

Bu parçada, Albert Camus ile ilgili olarak asıl anlatılmak istenen nedir?

- A) Farklı türlerdeki yapıtlarında, benzer duygu ve düşünceleri işler.
- B) Yaptıklarını halka mal etmiş bir yazardır
- C) Birbiriyle çelişen yapıtlar vermiştir.
- D) Farklı türlerde yapıtlar vermesi; özgün bir yazar olmasını engellemiştir.
- E) Yazdıklarını kolay beğenen biri değildir.

31. x ve y doğal sayılardır. $\frac{x.y}{5} = x + 7$

olduğuna göre aşağıdakilerden hangisi doğrudur?

- A) y tektir
- B) x ve y çifttir
- C) y + 2 tektir
- D) x tektir
- E) x ve y tektir

32. Tüm doğal sayılar kümesinin 11 ile bölümünden kalan farklı kalanların toplamı kaçtır ?

- A) 10
- B) 24
- C) 33
- D) 55
- E) 110

33. A ve x tamsayı olmak üzere,

$$A = \frac{3x + 17}{x + 1}$$

eşitliğini sağlayan kaç tane A değeri vardır?

- A) 3 B) 4 C) 5 D) 6 E) 7

34. $\frac{a}{x} + \frac{b}{y} + \frac{c}{z} = 5$ olduğuna göre,

$$\frac{a + 2x}{x} + \frac{b - 4y}{y} + \frac{c + 3z}{z}$$

toplamının sonucu kaçtır?

- A) 12 B) 10 C) 8 D) 6 E) 4

35. $\frac{1, \overline{3}}{\frac{1}{3} - 0, \overline{27}} : \frac{0, \overline{8}}{3}$

işleminin sonucu kaçtır?

- A) 1 B) 3 C) 9 D) 27 E) 81

36. a ve b reel sayı ve c tamsayı olmak üzere

$$-3 < a < 5$$

$$-2 < b < 7$$

$$-1 < c < 5$$

ise $3a+b-3c$ ifadesinin alabileceği en büyük tamsayı değeri kaçtır?

- A) 7 B) 12 C) 14 D) 18 E) 21

37.
$$\frac{(-x^{-5})^5 (-x^{-3})^{-2} (-x^{-4})^{-3}}{(-x^{-7})^{-2} (-x^{-2})^{11} (-x^4)^{-5} (-x^{-2})^{-7}}$$

işleminin sonucu kaçtır?

- A) -1 B) 1 C) $-x^{-11}$

D) $-x^{-13}$ E) $-x^7$

38.
$$\left(\sqrt[6]{x^{-1} \cdot y^5} \right) \left(\sqrt[12]{x^2 \cdot y^2} \right)$$

işleminin sonucu kaçtır? ($x>0$, $y>0$)

- A) $-x$ B) $-y$ C) x D) y E) 1

39. Bir terzi elindeki kumaştan 35 tane elbiselik kesiyor. Terzi bir elbiseliği 5 cm daha uzun kestiğinde ise 28 tane elbiselik kesebiliyor.

Buna göre terzinin elindeki kumaş kaç metredir?

A) 420 B) 504 C) 602 D) 651 E) 700

40. Bir bahçede güllerin $\frac{1}{5}$ i kadar papatya ve papatyaların $\frac{1}{3}$ katı kadarda menekşe vardır.

Toplam çiçek sayısı 247 olduğuna göre papatya sayısı kaçtır?

A) 39 B) 19 C) 15 D) 13 E) 9

41. Zeynep'in şimdiki yaşı kardeşinin şimdiki yaşının 2 katından 7 fazladır. Kardeşi, annesinin yaşına geldiğinde Zeynep ile aralarındaki yaş farkı 13 olacaktır.

Buna göre Zeynep'in şimdiki yaşı kaçtır?

A) 26 B) 21 C) 19 D) 15 E) 6

42. Bir musluk bir havuzu 10 saatte dolduruyor. Havuzun hacmi 2 katına çıkarılır, musluğun akış hızı $\frac{1}{3}$ oranında artırılırsa havuz kaç saatte dolar?

A) 7 B) 9 C) 11 D) 13 E) 15

43.
$$\frac{(a + 1)! + (b + 1)!}{a!}$$

İfadesi bir tamsayı olduğuna göre, $a + b$ nin toplamı en az kaçtır?

A) 2 B) 1 C) 0 D) -1 E) -2

44. Dört basamaklı 8ABC doğal sayısı üç basamaklı ABC sayısının 26 katı ise, $B + C$ kaçtır?

A) 0 B) 2 C) 4 D) 6 E) 8

45. A ve B kentlerinden aynı anda birbirlerine doğru hareket eden iki araç 7 saat sonra karşılaşır. Bu araçlar saatteki hızlarını 8'er km azaltarak hareket ederlerse 7 saat sonra aralarındaki mesafe kaç km olur?

A) 28 B) 56 C) 84 D) 112 E) 140

46. Bir simitçi elindeki simitlerin 32 tanesini % 20 karla, geriye kalan simitleri de % 26 karla satıyor. Simitçi tüm simitlerin toplam satışından % 22 kar ettiğine göre % 26 dan satılan simitlerin sayısı kaçtır?

A) 64 B) 32 C) 24 D) 16 E) 12

47. Bir annenin iki çocuğundan birisi kız olduğuna göre, diğerinin erkek olma olasılığı kaçtır?

A) $\frac{1}{4}$ B) $\frac{1}{3}$ C) $\frac{1}{2}$ D) $\frac{2}{3}$ E) $\frac{3}{4}$

48. $|x| - 5 = 2$

Denklemini sağlayan kaç farklı x değeri vardır?

A) 1 B) 2 C) 3 D) 4 E) 5

49.

YAŞ	46	44	43	41
İNSAN SAYISI	32	34	35	65

Yukarıdaki tablo, bir konferans salonundaki insanların sayısını ve bu insanların yaşlarını göstermektedir. Buna göre bu konferans salonundaki insanların yaş ortalaması kaçtır?

A) 46 B) 45 C) 44 D) 43 E) 42

50. 40 kişilik bir sınıftaki kız öğrencilerin sayısı 18 dir. Bu sınıfta gözlüklü erkek öğrencilerin sayısı, gözlüksüz kız öğrencilerin sayısının 2 katına eşittir.

Sınıftaki gözlüksüz öğrencilerin sayısı 12 olduğuna göre, gözlüksüz erkek öğrencilerin sayısı kaçtır?

A) 2 B) 5 C) 9 D) 10 E) 15

51. Bir kesrin değeri $\frac{2}{7}$ dir. Bu kesrin pay ve paydasının toplamı 54 ten küçük olduğuna göre, paydanın alabileceği en büyük tamsayı değeri kaçtır?

- A) 30 B) 35 C) 39 D) 41 E) 42

52. 24 günde biten bir iş için işçi sayısı $\frac{1}{5}$ oranında artırılır, günlük çalışma süresi $\frac{1}{2}$ oranında azaltılırsa bu iş kaç günde biter?

- A) 48 B) 44 C) 40 D) 36 E) 30

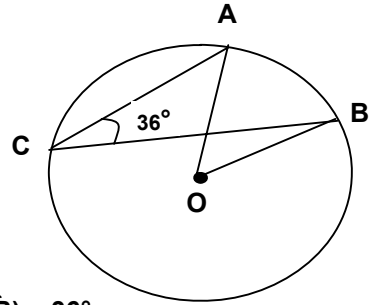
53. Tuz oranı % 20 olan 60 gram tuzlu su karışımının dörtte biri dökülerek yerine başlangıçtaki karışımın dörtte biri kadar su ekleniyor. Oluşan yeni karışımın tuz oranı yüzde kaçtır?

- A) 10 B) 11 C) 12 D) 14 E) 15

54. 3600 YTL nin % 40 tan 5 aylık faizini tekrar bankaya % 30 dan 4 aylığına yatıran bir kişinin 9 ay sonra kaç YTL parası olur?

- A) 4000 B) 4120 C) 4260
D) 4500 E) 4800

55.

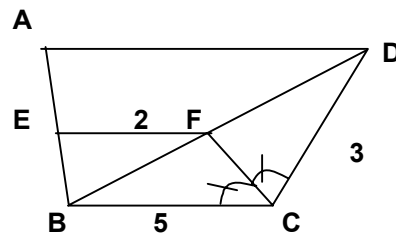


$$m(\widehat{ACB}) = 36^\circ$$

O merkezli dairede AOB daire diliminin alanı 20 cm^2 ise dairenin alanı kaç cm^2 dir?

- A) 70 B) 80 C) 90 D) 100 E) 110

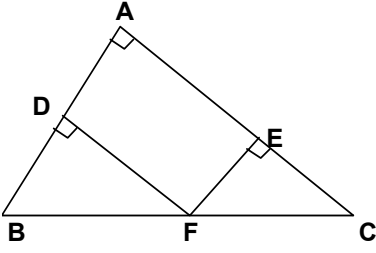
56.



ICFI iç açıortay,
IEFI // IADI olmak üzere
IDCI = 3 cm , IBCI = 5 cm ,
IEFI = 2 cm ise IADI kaç cm dir?

- A) 2,5 B) 3 C) 3,2 D) 3,6 E) 4,5

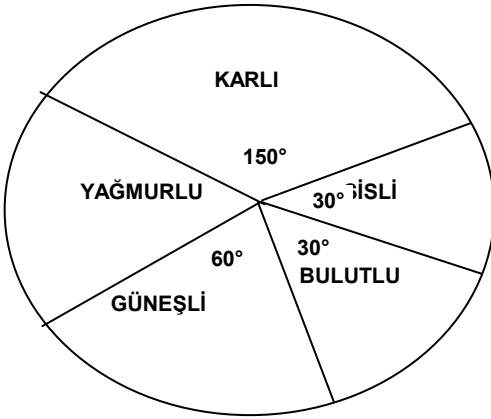
57.



ABC bir dik üçgen, $IBFI = IFCI$
DFEA dikdörtgen olmak üzere,
Yukarıdaki şekle göre $IAB I = 7 \text{ cm}$
 $IAC I = 9 \text{ cm}$ olduğuna göre,
 $IAEI + IADI = ?$

- A) 3,5 B) 4,5 C) 5 D) 6 E) 8

58-59-60. Soruları aşağıdaki grafiğe göre cevaplayınız.



Yukarıdaki dairesel grafikte bir ilin 9 aylık hava durumu verilmiştir. (1ay 30 gün olarak alınmıştır)

58. Güneşli geçen gün sayısı kaçtır?

- A) 30 B) 45 C) 60 D) 75 E) 90

59. Yağışlı geçen (Yağmurlu ve karlı) gün sayısı kaçtır?

- A) 45 B) 90 C) 120 D) 180 E) 240

60. Yılın geri kalan 3 ayda sisli ve bulutlu geçerse toplam sisli ve bulutlu geçen gün sayısı kaç olur?

- A) 120 B) 125 C) 130 D) 135 E) 140

GENEL KÜLTÜR

DİKKAT! BU BÖLÜMDE CEVAPLAYACAĞINIZ TOPLAM SORU SAYISI 60'TIR.

İlk 30 Soru "Atatürk İlkeleri ve İnkılap Tarihi" ile Türk Kültür ve Medeniyetleri"
Son 18 Soru "Türkiye Coğrafyası"
Son 12 Soru "Temel Yurttaşlık Bilgisi ve Güncel Konular" ile ilgilidir.

Bu bölümdeki sorularla ilgili cevaplarınız, cevap kâğıdınızdaki "GENEL KÜLTÜR" bölümüne işaretleyiniz.

1-

- I. Otağ
- II. Tuğ
- III. Katun
- IV. Davul

Yukarıdakilerden hangisi ya da hangileri ilk Türk devletlerinde hükümdarlık sembollerinden değildir?

- A) Yalnız I
- B) II ve III
- C) III ve IV
- D) Yalnız III
- E) III ve IV

2-

İlk Türk devletlerinde dini ve ulusal törenlere bütün millet katılırdı. Her yıl düzenlenen şöenlerin bazılarında kurbanlar kesilir, at yarışları yapılır ve şarkılar söylenirdi. Ayrıca ölen kişiler için de düzenlenen törenler bulunmaktaydı.

- I. Toy
- II. Tümen
- III. Nevruz
- IV. Yuğ
- V. Kut

Yukarıdakilerden hangisi ya da hangileri bir çeşit törendir?

- A) I ve II
- B) II, III ve V
- C) I, III ve IV
- D) III, IV ve V
- E) I, II, III, IV ve V

3-

- I. Erzurum Ulu Camii
- II. Mardin Ulu Camii
- III. Divriği Ulu Camii

Yukarıdaki Türk – İslâm eserleri hangi döneme aittir?

- A) İlk beylikler dönemi
- B) Beylikler dönemi
- C) Anadolu Selçuklu dönemi
- D) İlhanlılar dönemi
- E) Osmanlılar dönemi

4-

Osmanlı Devleti'nde, kanunların saptadığı vergileri yükümlülerden toplama ve devlet hazinesine aktarma görevinin, açık artırma yoluyla yapılmasına ne ad verilir?

- A) Tımar sistemi
- B) Dirlik
- C) İltizam usûlü
- D) Mültezim
- E) Saliyane

5-

Osmanlı toplumunda en yüksek otorite aşağıdakilerden hangisinin elindedir?

- A) Divan-ı Hümayun
- B) Şeyhülislam
- C) Hükümdar
- D) Yeniçeri Ocağı
- E) Hükümdarın babası

6-

Osmanlı Devleti'nde " millet-i hakime " deyimi aşağıdakilerden hangisi için kullanılmıştır?

- A) Ermeniler
- B) Hristiyanlar
- C) Müslümanlar
- D) Ortodokslar
- E) Yahudiler

7-

- I. Fransızca' ya önem verilmesi
- II. Yurt dışına öğrenci gönderilmeye başlanması
- III. Medreselerin dışında, rüşdiye mekteplerinin açılması
- IV. Harbiye ve Tıbbiye gibi yeni askeri okulların açılması

Yukarıdaki gelişmeler aşağıdakilerden hangisinin döneminde gerçekleşmiştir?

- A) II. Abdülhamit
- B) III. Selim
- C) Abdülaziz
- D) Abdülmecit
- E) II. Mahmut

8-

- I. Encümeni Danış
- II. Yeni Osmanlılar Örgütünün kurulması
- III. İttihat ve Terakki Cemiyeti'nin kurulması

Yukarıdaki gelişmelerden hangisi ya da hangileri Tanzimat Dönemi gelişmelerinden değildir?

- A) Yalnız I
- B) II ve III
- C) I ve III
- D) Yalnız III
- E) I, II, III

9-

- I. Ekonomik yayılma
- II. Ulusçuluk
- III. Hanedan çekişmeleri
- IV. Hızlı silahlanma

I. Dünya Savaşı'nın yukarıdaki nedenleri önem sırasına göre aşağıdakilerden hangisinde doğru olarak verilmiştir?

- A) I, II, III ve IV
- B) II, I, III ve IV
- C) I, II, IV ve III
- D) II, I, IV ve III
- E) IV, I, II ve III

10- Aşağıdakilerden hangisi Amasya Tamimi hükümlerinden değildir?

- A) İstanbul Hükümeti yenen devletlerin etkisi altında bulunduğu sorumluluklarını yerine getirememektedir.
- B) Ulusun bağımsızlığını yine ulusun azmi ve kararı kurtaracaktır.
- C) Erzurum Kongresine katılan üyeler uygun görecekları tarihte, genel toplantıya katılmak üzere Sivas'a hareket edeceklerdir.
- D) Vatan ve istiklâlin muhafaza ve teminine İstanbul Hükümeti muktedir olmadığı takdirde, gayeyi temin için Anadolu'da geçici bir hükümet kurulacaktır.
- E) Müdafaa-i Hukuk ve Reddi İlhak derneklerinin verecekleri telgrafların çekilmemesi yasağı reddedilecek, haberleşmenin serbest bırakılması için gösteriler yapılacaktır.

11- Sivas Kongresi'nin hangi özelliği Erzurum Kongresi'nde alınan kararları bütün memlekete uygulama hakkı kazandırmıştır?

- A) Delegelerin yemin etmesi
- B) İrade-i Milliye adı ile gazete çıkarılması
- C) Temsil Heyeti'nin yetkilerinin genişletilmesi
- D) Manda ve Himayenin kabul edilmemesi
- E) Millet Meclisi'nin derhal toplanması isteği

12- Amasya Görüşmelerinde alınan; "Osmanlı Meclis-i Mebusan'ının İstanbul'da toplanmasının güvenlik bakımından uygun olmadığı kararı", İstanbul Hükümeti tarafından aşağıdaki gerekçelerden hangisi gösterilerek kabul edilmemiştir?

- A) Egemenliğe ters düşmesi
- B) Anayasaya aykırı olması
- C) Anadolu hareketini resmileştirmesi
- D) İstanbul'un güvenli olması
- E) M. Kemal'i İstanbul'a getirme düşüncesi

13- 23 Nisan 1920’de açılan TBMM, ilk toplantısını aşağıdakilerden hangisinin başkanlığında yapmıştır?

- A) M. Kemal Paşa (Atatürk)
- B) Fethi Bey (Okyar)
- C) İsmet Paşa (İnönü)
- D) Ali Fuat Paşa (Cebesoy)
- E) Sinop Milletvekili Şerif Bey (Aklan)

14- Aşağıdaki basın-yayın organlarından hangisi ulusal mücadeleyi destekleme-miştir?

- A) Erzurum’daki Albayrak Gazetesi
- B) Trabzon’daki İstikbal Gazetesi
- C) Sebilürreşad Dergisi
- D) Ümit Dergisi
- E) Öğüt Gazetesi

15-

- I. TBMM’nin açılışı
- II. Yunan taarruzunun başlayıp Balıkesir ve Bursa’nın işgale uğraması
- III. Sevr Antlaşması’nın Osmanlı Hükümeti tarafından imzalanması
- IV. Gümrü Barış Antlaşması

Yukarıdaki gelişmelerin kronolojik sıralaması aşağıdakilerin hangisinde doğru olarak verilmiştir?

- A) II, I, IV, III
- B) I, II, III, IV
- C) II, I, III, IV
- D) III, II, I, IV
- E) III, IV, II, I

16-

- I. Laik düzene geçmek için en büyük engel ortadan kaldırıldı
- II. Ümmetçilikten milliyetçiliğe geçiş sağlandı
- III. Batı ile ilişkilerde kolaylık sağlandı

Yukarıdaki gelişmeler aşağıdakilerden hangisinin sonucudur?

- A) Saltanatın kaldırılması
- B) Halifeliğin kaldırılması
- C) Cumhuriyetin ilanı
- D) Tevhid-i Tedrisat Kanunu’nun kabul edilmesi
- E) Takrir-i Sükun Kanunu’nun çıkarılması

17-

- I. Vagon-Li Olayı
- II. Türk Tarihi Tetkik Cemiyeti’nin kurulması
- III. Güneş–Dil Teorisi’nin hazırlanması
- IV. Türk Medeni Kanunu’nun kabulü

Yukarıdaki gelişmelerden hangisi ya da hangileri ulusçulukla bağdaştırılamaz?

- A) Yalnız I
- B) II, III ve IV
- C) I ve III
- D) I, III ve IV
- E) Yalnız IV

18- Eğitim alanındaki aşağıdaki inkıaplardan hangisi Atatürk döneminde yapılmamıştır?

- A) Sultani olan ortaöğretim kurumlarının adı liseye çevrildi.
- B) Yüksek Ziraat Enstitüsü kuruldu.
- C) Türk Ocakları, Muallim Birlikleri Halkevlerine dönüştürüldü.
- D) Mekteb-i Kuzat kapatıldı.
- E) Ankara İlahiyat Fakültesi kuruldu.

19- Aşağıdakilerden hangisi Halifeliğin kaldırılmasından önce gerçekleşen bir olaydır?

- A) Takrir-i Sükun Kanunu'nun çıkarılması
- B) Dervişlik, dedelik, müritlik vs. gibi ünvanların kaldırılması
- C) Tekkelerin kapatılması
- D) Medreselerin kapatılması
- E) Halk Fırkası'nın kurulması

20- Aşağıdaki inkılâplardan hangisi Tanzimat döneminde çıkan kültür ikiliğini ortadan kalkmasını kolaylaştırmıştır?

- A) Türk Dili Tetkik Cemiyeti'nin kurulması
- B) Saltanatın kaldırılması
- C) Şeri'ye ve Evkaf Vekaleti'nin kaldırılması
- D) Medreselerin kapatılması
- E) Cumhuriyet'in ilanı

21- Aşağıdakilerden hangisi Medeni Kanun'un kabul edilmesi ile ortaya çıkan yenilikler arasında değildir?

- A) Evlilikte resmi nikah mecburiyetinin getirilmesi
- B) Mirasta ve şahitlikte kadın-erkek eşitliğinin sağlanması
- C) Çok evliliğin kaldırılması
- D) Kadına belediye seçimlerinde oy verme hakkının verilmesi
- E) Meslek seçiminde kadın – erkek eşitliğinin getirilmesi

22-

- I. Maden Tetkik Arama Enstitüsü
- II. Reji İdaresinin (tütün tekeli) yabancılardan satın alınması
- III. Türkiye Çocuk Esirgeme Kurumu'nun (Himaye-i Etfal) kurulması
- IV. Halkevleri'nin kapatılması

Yukarıdakilerden hangisi ya da hangileri Atatürk dönemi gelişmelerinden değildir?

- A) I ve III
- B) Yalnız II
- C) I ve II
- D) Yalnız IV
- E) III ve IV

23- Kılık – kıyafet inkılabı ile aşağıdakilerden hangisi arasında dolaylı da olsa bir ilişki kurulamaz?

- A) Batılılaşma
- B) Bilimsellik
- C) Laiklik
- D) Çağdaşlaşma
- E) İnkılâpçılık

24- Türkiye'de kapitalist düzende değişiklik öngörmeyen bir devletçilik modeli uygulamaya konulmuştur.

Yukarıda bahsedilen devletçi ekonomik model hangi yıllar arasında uygulanmıştır?

- A) 1930 – 1938
- B) 1923 – 1930
- C) 1933 – 1939
- D) 1920 – 1938
- E) 1923 – 1938

25-

- I. İstiklal Mahkemeleri'nin kurulması
- II. Takrir-i Sükun Kanunu'nun kabulü

Yukarıdaki uygulamalar beraber düşünüldüğünde, aşağıdakilerden hangisi için alınmıştır?

- A) İzmir Suikasti
- B) Nüfus Mübadelesi
- C) Şeyh Sait İsyanı
- D) Bursa Olayı
- E) Menemen Olayı

26- “ Etabli” sorunu hangi ülke ile ilişkilerimizde gerginleşmeye sebep olmuştur?

- A) Bulgaristan
- B) İtalya
- C) Sovyet Rusya
- D) Fransa
- E) Yunanistan

27- Aşağıdakilerden hangisi Menemen Olayı'nın özelliklerinden değildir?

- A) Laik Cumhuriyet'e ve inkılaplara karşıdır.
- B) Asteğmen Kubilay isyancılar tarafından öldürülmüştür.
- C) Bölgesel sıkıyönetim ilan edilmiştir.
- D) Serbest Cumhuriyet Fırkası'nın kapatılmasına neden olmuştur.
- E) Çok partili siyasal hayata geçişi engellemiştir.

28- Aşağıdakilerden hangisi ile Meclis Hükümeti sistemine geçilmiştir?

- A) II. TBMM'nin açılmasıyla
- B) Halifeliğin kaldırılmasıyla
- C) Cumhuriyet'in ilanıyla
- D) I. TBMM'nin açılmasıyla
- E) 1924 Anayasasının değişmesiyle

29-

- I. Cumhuriyet'in İlanı
- II. Möntrö Sözleşmesi
- III. Balkan Antantı
- IV. Atatürk'ün çiftliklerini millete bağışlaması
- V. Hatay Sancağı'nın Türkiye'ye katılma kararı

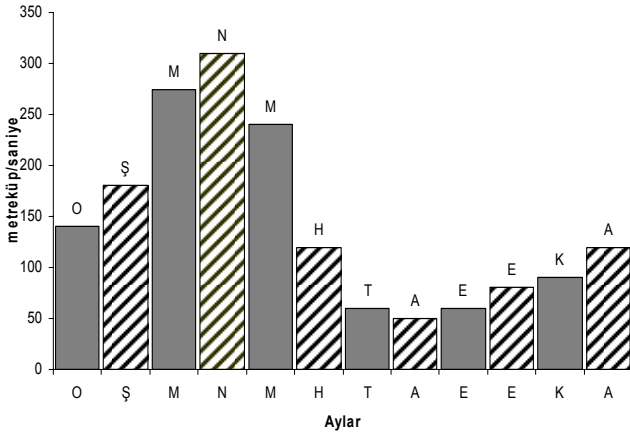
Yukarıdaki gelişmelerin kronolojik sıralaması aşağıdakilerden hangisidir?

- A) I, II, III, IV, V
- B) I, III, II, IV, V
- C) I, III, II, V, IV
- D) I, IV, II, V, III
- E) I, IV, III, II, V

30- Aşağıdakilerden hangisi Sadabat Paketi'ne katılmamıştır?

- A) Suriye
- B) İran
- C) Irak
- D) Türkiye
- E) Afganistan

31. Aşağıda Ceyhan nehrinin yıllık akım grafiği verilmiştir.



Bölgenin fiziki şartları da dikkate alındığında Ceyhan nehriyle ilgili olarak aşağıdakilerden hangisi söylenemez?

- A) Rejiminin düzensiz olduğu
- B) En çok suyu ilkbaharda taşıdığı
- C) Taşımacılığa elverişli olduğu
- D) Ağustosta, su seviyesinin en çok azaldığı
- E) En çok aşındırmayı nisan ayında yaptığı

32. Türkiye’de iklim oluşumunda çeşitli etmenlerin rolü vardır.

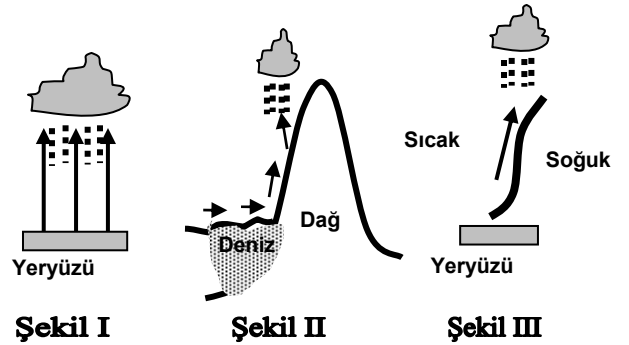
Aşağıdakilerden hangisi bu etmenlerden biri değildir?

- A) Çevresindeki basınç merkezlerine göre konumu
- B) Üç tarafının denizlerle çevrili olması
- C) Dağların kıyıya paralel uzanması
- D) Ülkenin yükseltisinin fazla olması
- E) Bitki örtüsü çeşidinin fazlalığı

33. Türkiye’deki büyük baraj göllerinin bir çoğunun Türkiye’nin doğusunda yer alması, daha çok aşağıdakilerden hangisiyle açıklanabilir?

- A) Yağışların düzensiz olmasıyla
- B) Tatlı su balıkçılığının artmasıyla
- C) Toprak erozyonunun önlenmek istenmesiyle
- D) Tarım alanlarında sulama ihtiyacının artmasıyla
- E) Akarsuların yüksekten kaynaklanıp, dar vadilerde akmasıyla

34. Yağışın oluşması için havanın yükselip soğuması gerekir.



Yukarıda oluşumları gösterilen yağış türlerinin yaygın olarak görüldüğü bölgelerimiz aşağıdakilerden hangisinde verilmiştir?

<u>I</u>	<u>II</u>	<u>III</u>
A) Karadeniz	İç Anadolu	Akdeniz
B) İç Anadolu	Karadeniz	Akdeniz
C) Akdeniz	Karadeniz	İç Anadolu
D) İç Anadolu	Akdeniz	Karadeniz
E) Akdeniz	İç Anadolu	Karadeniz

35.

- I. Erzurum'da tarım ürünlerinin Ankara'dan geç olgunlaşması
- II. Bursa ovasında yağmur yağarken, Uludağ'da kar yağması
- III. Doğu – Batı doğrultulu uzanan Torosların güney yamaçlarında sıcaklığın kuzey yamaçlarından fazla olması
- IV. Kuzey Anadolu dağlarında yamaç boyunca bitki türlerinin farklılık göstermesi

Yukarıda Türkiye ile ilgili verilen durumlarından hangileri yükseldikçe sıcaklığın azalmasının sonuçları arasında yer almaz?

- A) Yalnız I
- B) Yalnız III
- C) III ve IV
- D) II ve III
- E) I ve II

36. Türkiye'nin beşeri ve ekonomik özellikleri dikkate alındığında, hangi rafinerinin kurulmasında pazar koşullarının etkisinin daha az olduğu söylenebilir?

- A) Batman
- B) İzmir
- C) Kırıkkale
- D) Mersin
- E) İzmit

37. Ege bölgesi limanlarının, Karadeniz bölgesi limanların göre fazla gelişmiş olması aşağıdakilerden hangisi ile açıklanamaz?

- A) Dağların kıyıya uzanışı
- B) Hinterlandının geniş olması
- C) Kıyı ile içi kesim arası ulaşımının kolay olması
- D) Enine kıyı tipinin görülmesi
- E) İklimin elverişli olması

38. Kıyıya paralel uzanan dağ sıraları arasındaki vadilerin çökerek deniz suyunun altında kalmasıyla Dalmaçya tipi kıyılar oluşur.

Aşağıdaki kıyılarımızdan hangisi buna örnektir?

- A) Batı Karadeniz kıyıları
- B) İzmir kıyıları
- C) Kaş kıyıları
- D) İstanbul ve Çanakkale Boğazları
- E) İskenderun körfezi kıyıları

39. Doğu Anadolu Bölgesi doğal ve beşeri özellikler bakımından birbirinden farklı dört bölüme ayrılır.

Aşağıdakilerden hangisi bu bölümlerden biri değildir?

- A) Yukarı Fırat
- B) Erzurum – Kars
- C) Yukarı Murat – Van
- D) Yukarı Kızılırmak
- E) Hakkari

40. Bazı yerleşim merkezlerinin büyümesinde, çıkarılan yeraltı zenginliklerinin de payı büyüktür.

Buna göre, aşağıdaki merkezlerden hangisinin gelişiminde bu payın katkısı daha azdır?

- A) İskenderun
- B) Murgul
- C) Elbistan
- D) Soma
- E) Seydişehir

41. Doğal koşullara dayanıklıdır. Dağlık yerlerde rahat dolaşır ve beslenir. Yarı kurak bölgelerde yetişir.

Yukarıda yetiştirme ortamı verilen keçinin, aşağıdaki coğrafi bölümlerden hangisinde daha yaygın olduğu söylenebilir?

- A) Güney Marmara
- B) Antalya
- C) Doğu Karadeniz
- D) Ergene
- E) Konya

42. İç Anadolu Bölgesi ile Akdeniz Bölgesi'nde görülen iklimlerin ortak özelliği aşağıdakilerden hangisidir?

- A) Kış mevsiminin ılık olması
- B) Yağış miktarlarının aynı olması
- C) En fazla yağışın kışın düşmesi
- D) Yaz mevsiminin sıcak ve kurak geçmesi
- E) Kar yağışı ve don olaylarının fazla olması

43. Sanayinin kurulması için gerekli olan koşullar; nüfus, iklim, ham madde, yüzey şekilleri, enerji, ulaşım, pazarlama, sermaye ve devlet teşvikidir. Bu koşullardaki öncelik sırası, sanayi tesisinin özelliğine göre değişmektedir.

Buna göre ülkemizde, aşağıdaki sanayi tesislerinin hangisinin kurulmasında öncelik enerji kaynaklarına yakınlık olmuştur?

- A) Tekstil
- B) Kağıt
- C) Demir – çelik
- D) Sigara
- E) Seramik

44. Doğu Anadolu ve İç Anadolu bölgeleri birbirleriyle karşılaştığında, aşağıdakilerden hangisi İç Anadolu Bölgesi için söylenemez?

- A) Tarım arazileri daha fazladır
- B) Hidroelektrik enerji üretimi daha fazladır
- C) Yer şekillerinin yükseltisi daha azdır
- D) Endüstriyel tesisler daha fazladır
- E) Ulaşım faaliyetleri daha kolay yapılır

45. Türkiye'de şeker pancarı tarımı **en çok** hangi bölgede yapılmaktadır?

- A) Karadeniz Bölgesi
- B) Marmara Bölgesi
- C) İç Anadolu Bölgesi
- D) Doğu Anadolu Bölgesi
- E) Güneydoğu Anadolu Bölgesi

46. Karadeniz Bölgesi'nin ekonomik bakımından az gelişmesinde, aşağıdakilerden hangisinin olumsuz bir etkisi olmamıştır?

- A) Yağış miktarlarının fazla olması
- B) Tarım alanlarının dar olması
- C) Ulaşım güçlükleri
- D) Dağların kıyıya paralel uzanması
- E) Yüzey şekillerinin fazla engebeli olması

47. 1960'lı yıllarından günümüze gelindiğinde Türkiye'de turizmin hızlı bir gelişme gösterdiği göze çarpar.

Aşağıdakilerden hangisi turizmdeki hızlı gelişime etki eden faktörler arasında yer almaz?

- A) Tesis ve yatak sayısında artışlar olması
- B) Turizm devletçe teşvik edilmesi
- C) Turizme yapılan yatırımların artması
- D) Diğer sektörlerin önem kaybetmesi
- E) Ulaşım ve iletişim sistemlerinin gelişmesi

48. Aşağıda verilenlerden hangisinde bir yöre ve bu yörede çıkarılan maden doğru eşleştirilmiştir?

<u>Yöre</u>	<u>Maden</u>
A) Hekimhan	Bakır
B) Zonguldak	Civa
C) Murgul	Bakır
D) Batman	Kükürt
E) Bursa	Bakır

49- Aşağıda verilenlerden hangisi 1982 Anayasasının çalışma hayatına ilişkin düzenlemeleri arasında yer almaz?

- A) Çalışmanın herkesin hakkı ve ödevi olması
- B) Kimseye angarya yapılamaması
- C) Asgari ücretten vergi alınmaması
- D) Devletin çalışanları korumak için gerekli önlemleri alması
- E) Çalışma hayatında kadınların ve çocukların özel olarak korunması

50- Aşağıda verilenlerden hangisi TBMM'nin görevleri arasında bulunmaz?

- A) Yabancı silahlı kuvvetlerin Türkiye de kullanılmasına izin vermek
- B) Uluslararası antlaşmaların onaylanmasını uygun bulmak
- C) Para basılmasına karar vermek
- D) Olağanüstü hal ilanına karar vermek
- E) Mahkemelerce verilip kesinleşen ölüm cezalarının yerine getirilmesine karar vermek

51- 1982 Anayasasına göre TBMM'nin aşağıda verilen hangi dönemdeki toplantısı TBMM'nin olağanüstü toplantısı sayılır?

- A) Milletvekili genel seçimlerine 3 ay kala
- B) TBMM Başkanının görev süresinin bittiği dönem
- C) TBMM'nin çalışmalarına ara verdiği dönem
- D) TBMM'nin Cumhurbaşkanı seçimini yaptığı dönem
- E) Milletvekili ara seçimlerine üç ay kala

52- Aşağıda verilen ülkelerden hangisinde anayasa şikâyeti (bireylerin temel hak ve hürriyetlerinin ihlal edildiği iddiasıyla Anayasa Mahkemesine başvurusu) yolu açıktır?

- A) Almanya
- B) Bulgaristan
- C) Türkiye
- D) Rusya
- E) İtalya

53- Ülkenin iç ve dış politikasından bir bütün olarak aşağıdakilerden hangisi sorumludur?

- A) Cumhurbaşkanı
- B) Devlet bakanları
- C) Bakanlar Kurulu
- D) Başbakan
- E) İç işleri Bakanı

54-

- I.Vatandaşlık ödevi
- II.Ceza soruşturması veya kovuşturması
- III.Ülkenin ekonomik durumu

1982 Anayasasına göre vatandaşın yurtdışına çıkma hürriyeti yukarıdaki nedenlerden hangisi ya da hangileriyle sınırlandırılabilir?

- A) Yalnız I
- B) Yalnız II
- C) Yalnız III
- D) I-II
- E) I-II-III

55-

- I. Türkiye devleti bir Cumhuriyettir.
- II. TBMM seçimleri 4 yılda bir olur.
- III. Laiklik ilkesi

Yukarıdakilerden hangisi yada hangileri 1921 ve 1924 Anayasaları gözünüze alındığında her ikisinde de düzenlenmiştir?

- A) Yalnız I
- B) Yalnız II
- C) Yalnız III
- D) I-III
- E) II-III

56- 1982 Anayasasına göre seçim kanunlarında yapılan değişiklikler yürürlüğe girdiği tarihten itibaren ne kadar süre içerisinde yapılacak seçimlerde uygulanmaz?

- A) 6 Ay
- B) 1 Yıl
- C) 2Yıl
- D) 4Yıl
- E) 5Yıl

57- Atatürk ilkelerinin Anayasaya girdiği tarih aşağıdakilerden hangisidir?

- A) 1924
- B) 1927
- C) 1928
- D) 1930
- E) 1937

58- 1 Mart tezkeresi de denilen, ABD'ye Türkiye içerisinde pek çok yerde üs verme izninin meclis tarafından reddi hangi yıl olmuştur?

- A) 2002
- B) 2003
- C) 2004
- D) 2001
- E) 2005

59- Bugünkü Ermenistan devlet başkanı aşağıdakilerden hangisidir?

- A) Robert Koçaryan
- B) Levon Ter – Petrosyan
- C) Bogos Nugar
- D) Vladimir Putin
- E) Aliyev

60- “Susurluk Skandalı” aşağıdaki hükümetlerden hangisi döneminde olmuştur?

- A) 1995 / Anayol
- B) 1995 / Refah Partisi
- C) 1996 / Refahyol
- D) 1991 / DYP – SHP
- E) 1999/ DSP – MHP

**GENEL YETENEK TESTİ BİTTİ.
GENEL KÜLTÜR TESTİNE GEÇİNİZ!
TEST BİTTİ.
CEVAPLARINIZI KONTROL EDİNİZ!**